



Kúpele Grössling - Bratislava

Medená ulica č. 6, č. 8
Kúpeľná ul. č. 9
Vajanského nábrežie č. 11

*Spresnený zámer
na obnovu kúpeľov Grössling
z hľadiska záujmov ochrany pamiatkových hodnôt objektu.*



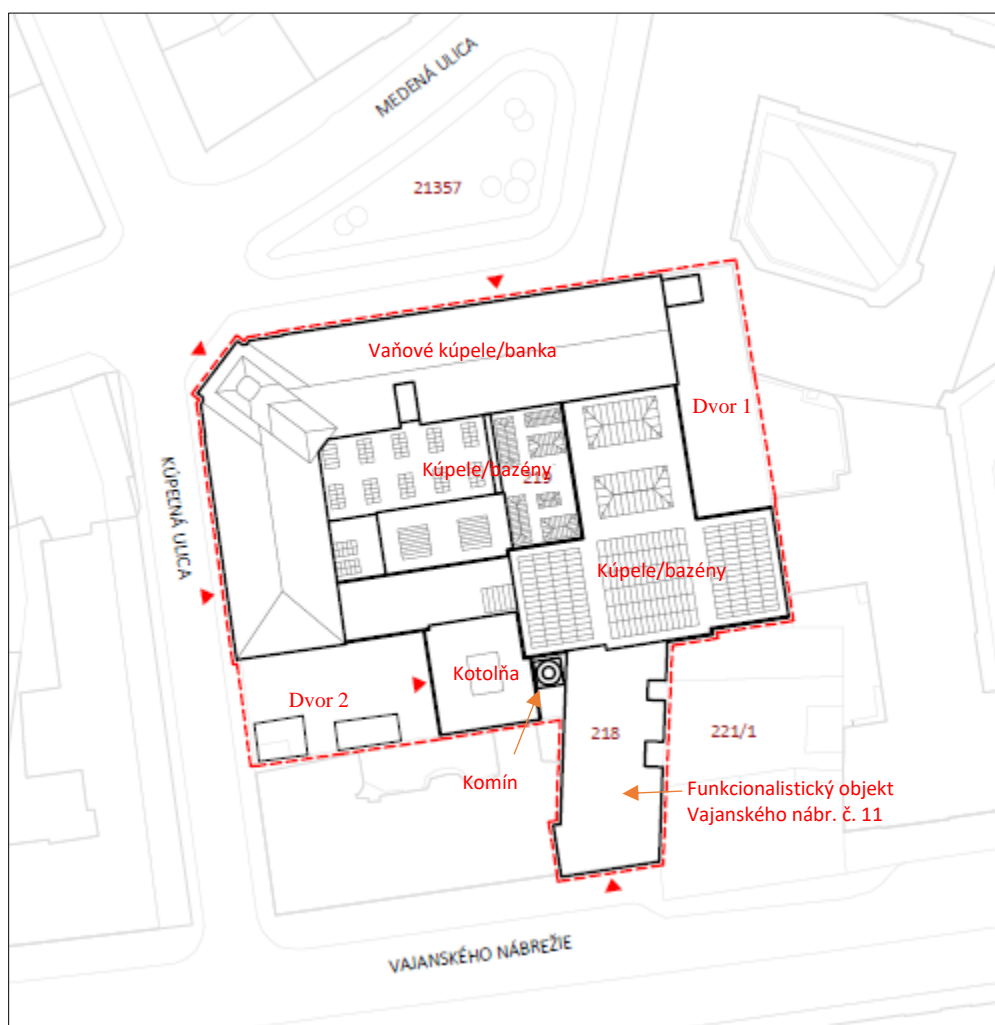
FEBRUÁR 2020

1. Stručný stavebný vývoj

Situovanie

Národná kultúrna pamiatka kúpele Grössling sa nachádza v bloku domov, ktorý je ohraničený na severovýchode Tobruckou ulicou, na východe Múzejnou ulicou, na juhu Vajanského nábrežím, na západe Kúpeľnou ulicou a na severe Medenou ulicou. Je situovaná v severnej časti uvedeného bloku, na parcele č. 219. Je to nárožný objekt na križovaní ulíc Medená a Kúpeľná, pričom dvojpodlažné severné a západné uličné krídla vytvárajú južné priečelie Medenej ulice a východné priečelie Kúpeľnej ulice. Má niekoľko vstupov. Súčasný vstup do kúpeľov je situovaný v uličnom krídle na Kúpeľnej č. 9. Z hľadiska urbanistickej charakteristiky je dôležité uviesť, že hlavný historický vstup je situovaný na nároží ulíc Medená a Kúpeľná s dnešnou adresou ul. Medená č. 6, avšak tento od roku 1942 neslúži kúpeľom. Ďalší historický vstup, uvedený do prevádzky v roku 1930, je situovaný v dome na Vajanského nábr. 11.

NKP leží na parcele č. 219, ktorá má tvar ležatého písmena „L“. NKP zaberá cca $\frac{3}{4}$ plochy parcely, t.j. jej hmota sa rozkladá nielen pozdĺž oboch ulíc, ale aj v hĺbke dvora. Po južnom a západnom obvode parcely sa rozkladajú 3 pravouhlé malé plochy dvorov. Z Kúpeľnej ulice je prístupný jeden samostatný dvor pred kotolňou z roku 1914. Na južnej hrane parcely za kotolňou a na západnej hrane parcely sú dva nadväzujúce dvory, prístupné cez dvorové vstupy. Vo dvore za kotolňou z roku 1914 je komín kotolne kúpeľov, viditeľný z okolitých ulíc. Dva dvory sú ohraničené objektami kúpeľov a zástavbou susedných parciel a nie sú viditeľné z uličných priestranstiev.



1. etapa – výstavba kúpeľov v r.1895

V roku 1895 bol uvedený do prevádzky „*Bratislavský parný kúpeľ a liečebný ústav*“, staviteľ firma Kittler-Gratzl podľa projektu Alberta Svobodu. Postavený bol ako náročná stavba blokového charakteru, obdĺžnikového pôdorysu, dvojpodlažná, podpivničená s novorenesančnými fasádami. Uličné krídla troj a dvojtraktové boli využívané ako priestory na individuálne vaňové kúpele s individuálnymi vaňami. Centrálny priestor (juhovýchodný) v sebe zahŕňal miestnosť plávacieho bazéna v priestore s dĺ. 14 m, dva menšie bazény, priestor sauny s ďalšie doplnkové priestory. Na 2. nadzemnom podlaží boli kabínky s individuálnymi vaňami. Miestnosť pôvodného bazéna so štukovou výzdobou slepých arkád na prízemí je zachovaná dodnes.

2. etapa – zásadná dostavba v roku 1914

Realizovaná podľa projektu „Projekt für Bad Pozsony“ z roku 1914 od Lajosa Gratzla. Došlo k výraznému rozšíreniu plochy kúpeľov prístavbou k východnej i južnej časti a nová časť bola prepojená s pôvodnou časťou. V pôvodnej časti z roku 1895 bola v zásade zachovaná pôvodná dispozícia a schodiská, pôvodný bazén v priestore s dĺ. 14 m a umiestnené tieto funkcie: v uličnom krídle do Medenej ulice na prízemí boli šatne, ležadlá a „operačný sál“ pre dámy, v uličnom krídle do Kúpeľnej ulice boli pokladňa a dva trakty kóji s vaňovými kúpeľmi. Na poschodí boli taktiež dva trakty vaňových kúpeľov. V dvorovej časti /prízemná/ boli parné kúpele, pôvodný bazén z roku 1895 v priestore s dĺ. 14 m pre dámy a pred ním tri bazéniky.

Prístavbu tvorili 3 dispozičné diely pozdĺž východnej strany pôvodnej budovy, a to predĺženie dvojpodlažného severného uličného krídla do Medenej ulice o 5 okenných osí. V tejto časti krídla na prízemí boli šatne pre pánov a schodisko na poschodie, na poschodí šatne. V strednej časti prístavby boli tri sedacie bazéniky, parný kúpeľ, sauna, sprchy, vzájomne prepojené, ako aj chodba vedúca z uličného krídla na Medenej ku plaveckému bazénu. V južnej časti prístavby bol plavecký bazén s dĺ. 25.

Južne bola na samostatnom obdĺžnikovom pôdoryse postavená kotolňa a za ňou komín s výškou 40 m. V novej kotolni boli nainštalované tri dvojplamencové kotle fi Brunner na tuhé palivo, vyrobené v roku 1912.

Menšie úpravy medzi rokmi 1920 -1925.

Zrušenie najstaršieho, malého plaveckého bazéna v priestore s dĺ. 14 m a jeho adaptácia na vodoliečbu. Pravdepodobne došlo k zrušeniu malých štvorcových sedacích bazénikov.

3. etapa - dostavba funkcionalistického objektu 1929 – 1930

Prístavba nového objektu zázemia bazénov v rámci novopostavenej šesťpodlažnej budovy na Vajanského nábreží č. 11 podľa projektu B. Weinwurma a I. Vécseiho. Pre potreby kúpeľov vznikli na prízemí nového domu funkcie: parný kúpeľ, nový vstup k bazénom, pokladňa, čakáreň a šatne, sprchy pre dámy a pánov. V mezaníne bol holič a šatne. V 1. poschodí boli šatne a na vyšších podlažiach byty.

V roku 1930 – realizovaná krátka južná prístavba k západnému uličnému krídlu na dnešnej Kúpeľnej ulici.

V tom istom roku sa udiala realizácia pohyblivej strechy nad bazénom. Podľa projektovej dokumentácie uloženej v Archíve mesta Bratislavy mohla byť táto strecha umiestnená nad veľkým bazénom z roku 1914 nad stredným poľom stropu. Stavba bola realizovaná podľa projektovej dokumentácie „Fahrbare Oberliche Auflagen – situation Eisenkonstruktionswerkstätten, Bratislavský parný a liečebný kúpeľ, ú.s.“, 18. marec 1930, projektant Michael Glaser, Brno.

4.. etapa – adaptačné práce v roku 1942

Adaptácia uličných krídel do Medenej a Kúpeľnej ulice na prízemí a poschodí a ich adaptácia pre potreby Sedliackej banky. Prepriečkovanie – vytvorenie kancelárií. Adaptácia dvorových traktov

uličných krídel do Medenej a Kúpeľnej ulice na prízemí a poschodí pre potreby kúpeľov stavebne riešená ako dispozičná úprava v rozsahu prepriečkovania, vykonané najmä úpravy otvorov, umiestnené funkcie lehárne, holičstva, vaňových kúpeľov.

Prestavba pôvodnej dvorovej časti z roku 1895, upravenej v roku 1914 pre dámy v rozsahu odstránenia troch malých bazénikov a parného kúpeľa, je tu umiestnený bahenný kúpeľ, lehárne a kabíny.

Úpravy v 2. pol. 20. storočia

Boli to dielčie rekonštrukcie s cieľom zlepšenia technických parametrov zariadení kúpeľov.

V roku 1970 -1975 - generálna rekonštrukcia všetkých priestorov. Oprava nosných železobetónových konštrukcií bazénov, vybudovanie novej úpravne vody, nové rozvody, kanalizácia, elektroinštalácie, nová chlôrovacia stanica v blízkosti veľkého bazéna. Práce – opravy v suterénoch, vo dvore, kotolni a komíne. Na prízemí betonárske práce, nové izolácie, odstránenie starých obkladov, nahradenie novými, vyspravený a vyčistený obklad z umelého kameňa. Pôvodné výplne arkád boli nahradené sklobetónovou výplňou. Celoplošná výmena svetlíkov za kópie vrátane pôvodného zasklenia. Po celom objekte rozvedená krabicová vzduchotechnika. Kompletná rekonštrukcia kotlov a ich príslušenstva.

Rekonštrukcia priniesla zlepšenie úrovne poskytovaných služieb, avšak dôsledkom bola strata pôvodných cenných detailov /dlažby, vane, rebríky, madlá, kabíny/.

Pôvodné exteriérové omietky boli celoplošne odstránené a nahradené nevhodnými cementovými omietkami.

Funkcionalistický objekt na Vajanského nábr. č. 11 taktiež prešiel generálnou opravou /nové podlahy, kabíny, okná/.

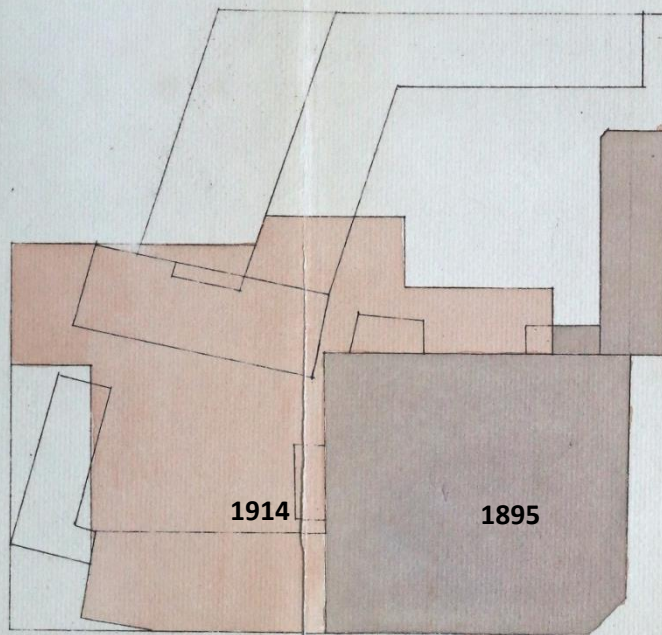
V roku 1980 bol objekt na Medenej a Kúpeľnej ulici zapísaný do Ústredného zoznamu pamiatkového fondu po čísle 552/1. Funkcionalistický objekt na Vajanského nábreží je od roku 1992 nehnuteľnosťou na pamiatkovom území Pamiatková zóna Bratislava – CMO. Na obnovu kultúrnej pamiatky a úpravu nehnuteľnosti na pamiatkovom území sa vzťahujú ustanovenia zákona č. 49/2002 Z. z. o ochrane pamiatkového fondu v znení neskorších predpisov (pamiatkový zákon).

Rok 1986 - posúdenie stavu kúpeľov. Za havarijný bol vyhodnotený stav železobetónových stropov pod plaveckým bazénom a bazénmi parného kúpeľa (sedacích kúpeľov). Následne došlo k vybetónovaniu a celoplošnému spevneniu konštrukcie opancierovaním.

V roku 1994 boli kúpele z dôvodu ohrozenia bezpečnosti uzatvorené.

5. etapa - 1993 – 1995.

Komplexná rekonštrukcia objektu na Medenej a Kúpeľnej z roku 1895 v rozsahu všetkých podlaží uličných krídel pre potreby banky (objekt vaňové kúpele/banka).



1914

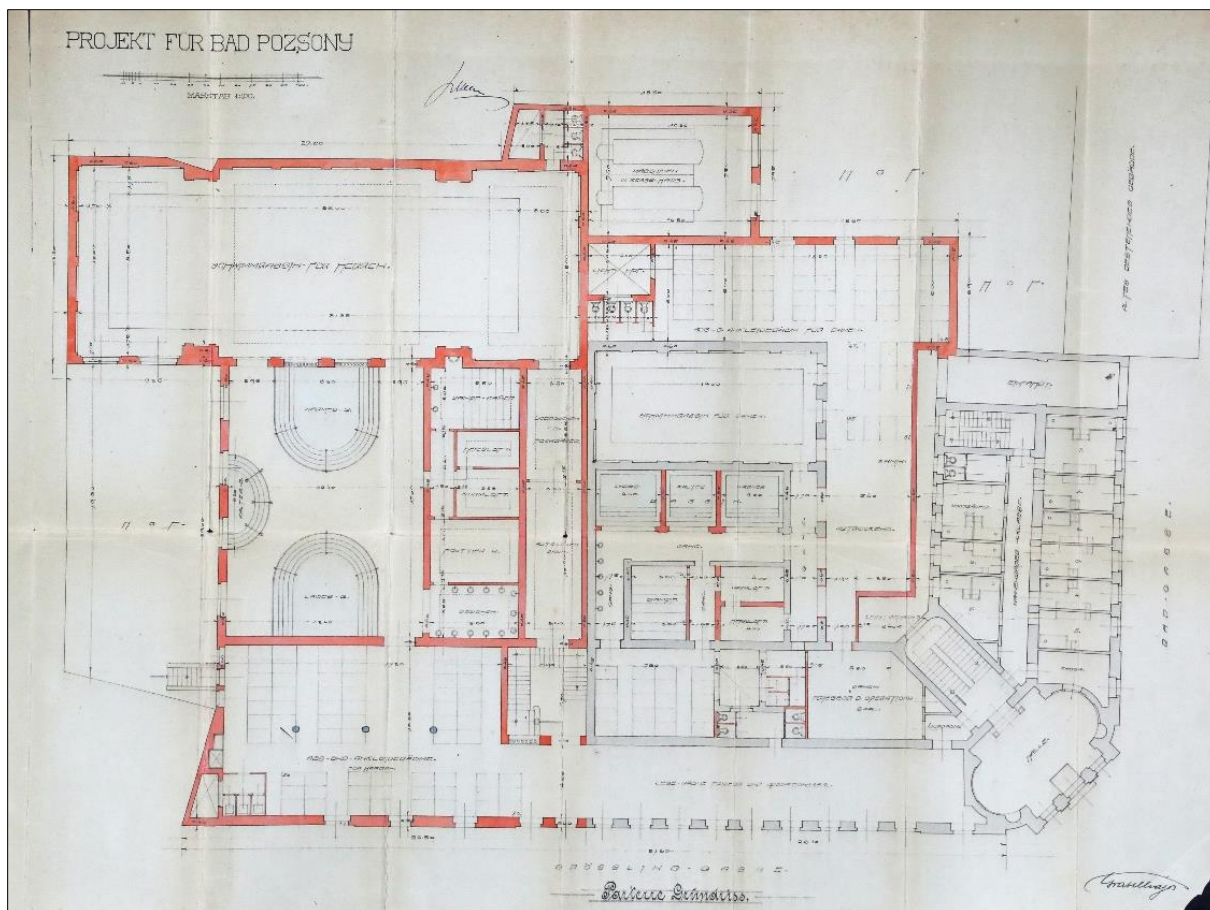
1895

BAD-GRASSE.

GRÖSSLING-GRASSE.

GRATZL LAJOS
MESENYI SZ. EPIFANESZ

POZSONY, IM MAI 1912.



pôdorys prízemnia, projekt z roku 1914- najhodnotnejšie obdobie kúpeľov, červenou farbou je vyznačená dostavba z roku 1914, bielou farbou je zástavba z roku 1895.

2. Propozície na zachovanie pamiatkových hodnôt objektu

Objekt mestského kúpeľa z roku 1895, rozšírený a modernizovaný v roku 1914–je **jediným reprezentantom tohto typu zariadenia pamiatkového fondu Bratislavy**. Kúpele sú zachované v celistvosti pôvodného hmotovo- priestorového a architektonického riešenia, s vysokým podielom pôvodných dispozičných, umelecko-remeselných a výtvarných riešení, ktoré vytvárajú predpoklad pre kvalitnú pamiatkovú obnovu architektúry i pôvodnej kúpeľnej a spoločenskej funkcie.

Cieľom obnovy kúpeľov Grössling by mala byť predovšetkým maximálna ochrana a obnova hmotovo-priestorového, architektonického a výtvarného riešenia objektu z dvoch dominantných etáp z roku 1895 a z roku 1914, pri zachovaní a rešpektovaní hodnotných mladších zásahov a prvkov. Modernizácia objektu a obnova jeho narušených častí sa bude realizovať takým spôsobom, ktorý nebude v rozpore s jeho pamiatkovými hodnotami.

Hmotovo – priestorová a dispozičná skladba

Súčasná hmota kúpeľov je výsledkom postupného nárastu hmôt od roku 1895 do roku 1930, s mladšími úpravami dispozície z roku 1942 a v 2. pol. 20. storočia, so zachovanou staršou strešnou krahlinou.

Hmotovo-priestorový vývoj NKP treba považovať z pamiatkového hľadiska v zásade za ukončený a definitívny. Vzhľadom k tomuto faktu objekt NKP nie je možné nadstavovať o ďalšie podlažia, ani zásadným spôsobom meniť výšku strešných konštrukcií. Do úvahy prichádza len také využitie a rozšírenie úžitkovej plochy NKP, ktorá nezasiahne zásadným spôsobom do jeho objemových parametrov (napr. dvor č.2). Z toho vyplýva že zostane zachovaná dnešná hmota a pôdorys NKP, t. j.

obvodový plášť objektu vrátane kotolne a komína, zachované zostanú historické vodorovné konštrukcie (pruské klenby, traverzové klenby a historické stropy). Ustanovenie o zásahoch do strechy nie je pri funkcionalistickom objekte na Vajanskom nábreží až také striktné – tu je nutné zachovať a neprekračovať výšku hrebeňa šikmej strechy.

Vstupy - ponechať 3 dnešné uličné vstupy, nové vstupy neotvárať. Je možné obnoviť pôvodné prepoje medzi vaňovými kúpeľmi/bankou a mladšími kúpeľmi/ bazénmi a funkcionalistickým objektom.

Zachované zostanú **dvory**, je možné uvažovať o citlivej zástavbe západného dvora (dvor č. 2 , vstup z Kúpeľnej ulice). Dvor v severovýchodnej časti parcely (dvor 1) odporúčame využiť na rekreačnú funkciu bez výrazného stavebného zásahu. Prípadné nové stavby na ploche dvora č.2 nesmú svojou hmotou a architektonickým riešením konkurovať hmote a architektúre kultúrnej pamiatky. V maximálnej miere využiť súčasné **otvory**, minimalizovať vznik nových otvorov.

Dispozícia - základným prístupom k riešeniu dispozície objektu by malo byť rešpektovanie všetkých historických dispozičných a komunikačných väzieb.

Základnými a určujúcimi dispozičnými situáciami, ktoré treba v priestore býv. banky bezpodmienečne zachovať je:

- priestor vstupnej haly;
- centrálné schodisko v nároží ;
- staršie vedľajšie schodiská v severnom a západnom krídle.

Obnoviť sálový priestor vo východnej časti severného krídla na oboch podlažiach. V maximálnej možnej miere obnoviť pôvodnú trojtraktovú dispozíciu objektu, s prihliadnutím na funkčnú adaptáciu priestoru.

Kúpele/bazény - zachovaný zostane priestor plaveckého bazéna a sedacie kúpele, priestor staršej vodoliečby bude obnovený v pôvodnom rozsahu, odstráni sa deliaca priečka.

Funkcionalistický objekt - pôvodne v ňom boli pokladňa, čakáreň a šatne, sprchy pre dámy a pánov a byty. Najhodnotnejšou časťou objektu je uličné priečelie, ktoré by bolo vhodné upraviť do pôvodnej podoby z čias vzniku.

Strechy - na celom objekte sa zachovali pôvodné tvary striech, výšky hrebeňov, sklony striech, línia odkvapov, vzájomné napojenie striech. Tieto budú v uvedených parametroch zachované okrem strednej časti plaveckého bazéna, kde je žiadúce vrátiť pohyblivú strechu podľa záberov dokumentujúcich stav z roku 1914. V rámci objektov NKP je potrebné v zásade rešpektovať pôvodné parametra striech s možnosťou ich vizuálnej a technickej inovácie zodpovedajúcej revitalizovanej funkčnej náplni.

Priestory bývalých vaňových kúpeľov/banky – zachovaná a obnovená bude kupolovitá časť nad nárožím podľa starších fotografií. Je možné ponechať zobytnenie podkrovia s presvetlením strešnými oknami, vikiere sa vylučujú.

Kúpele/ bazény - v plnej miere obnoviť osvetlenie kovovými svetlákmi, nad strednou časťou plaveckého bazéna obnoviť pohyblivú strechu.

Funkcionalistický objekt na Vajanského nábr. č. 11 – odporúčame obnovenie svetlíkov podľa pôvodnej dokumentácie.

Interiéry - cieľom obnovy najhodnotnejších interiérov v rámci NKP (vaňové kúpele a bazény) bude obnova ich historického vzhľadu a to obnovou zachovaných pôvodných a mladších pamiatkovo hodnotných detailov a zároveň prinavrátenie historického charakteru interiérov na základe dobových historických analógií.

Priestory bývalých vaňových kúpeľov – plne zachovať a rešpektovať tvaroslovie vstupnej haly, schodiskových priestorov vrátane podest, obnoviť pôvodný halový priestor vo východnej časti severného krídla na oboch podlažiach.

Kúpele/ bazény- plne zachovať a rešpektovať tvaroslovie plaveckého bazéna, sedacích bazénov a vaňových kúpeľov (vodoliečba): slepé arkády obnoviť ich pôvodné výplne s vytipovaním miest ich vizuálneho a prevádzkového otvárania, obnoviť ich pôvodné výplne, rešpektovať ostenia dverí, ozdobné rámovanie stropov.

Funkcionalistický objekt - v interiéri sa budú počas obnovy hľadať stopy po pôvodnom farebnom riešení, príp. po prípadných výtvarných prvkoch.

Technické zariadenia - rešpektovať a zachovať priestor bývalej kotolne s možnosťou určitých dispozičných zmien, dva pôvodné kotle s obmurovkami a komín zachovať ako hodnotné a dôležité industriálne prvky kúpeľného areálu.

Fasády objektu zachovať bez úbytku tvaroslovia s dôrazom na odbornú obnovu uličnej fasády.

Funkčné využitie priestorov - zachované zostane:

- vaňové kúpele: funkcia vstupnej haly, sálový priestor vo východnej časti severného krídla na 1. a 2.NP.
- kúpele /bazény: funkcia plaveckého a sedacieho bazéna.
- priestor býv. kotolne s kotlami a komín - možnosť funkčnej zmeny

Použitá literatúra:

Archív mesta Bratislavy:

- fond UHA, kr. 40,

- fond Magistrát hl. mesta Bratislava 1984 – 1945, kr. 2318, 3470.

Habáňová, G.: Aktualizačný list národnej kultúrnej pamiatky, KPÚ Bratislava, rkp., nepubl. , 2010.

Borka, L.: Bad Pozsony – takmer storočné kúpele, <https://bratislavskerozky.sk/bad-pozsony-takmer-storocne-kupele/> 6.február 2017

Spracoval:

PhDr. Ivo Štassel, 02/2020.



LEGENDA NÁVRHU OBNOVY:

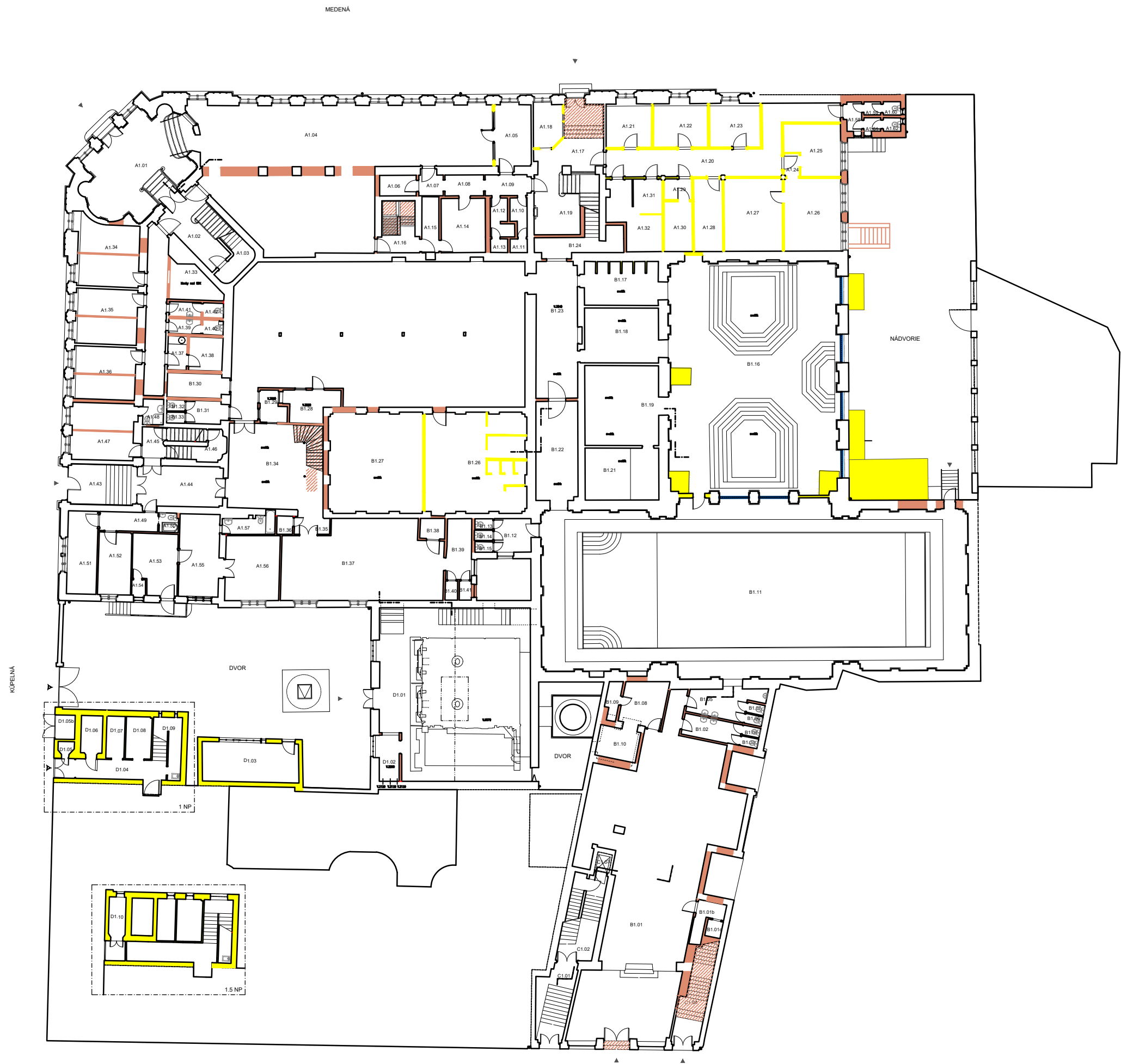
-  zachovať
-  odstrániť
-  zamurovať
-  variabilné
-  variabilné
-  upraviť

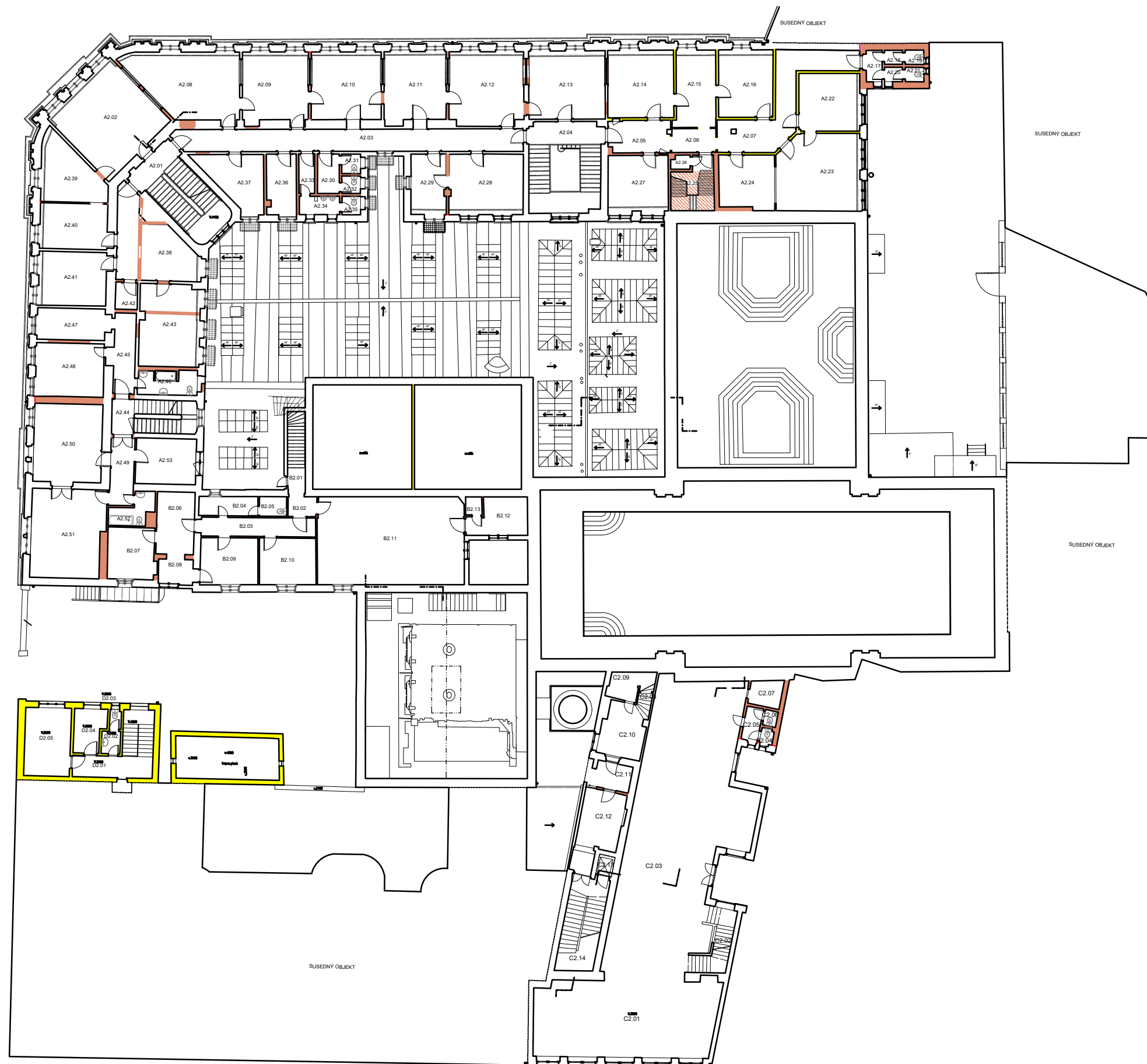
0 10 m



Bratislava - kúpele Grössling
Medená ul. č. 6, 8, Kúpeľná ul. č. 11, Vajanského nábr. č. 11
Prípravná dokumentácia na prípravu a realizáciu obnovy pamiatky

Pôdorys 1. PP vyznačenie novodobých a sekundárnych konštrukcií	DÁTUM: 2/2020 FORMÁT 2 x A4	1
AUTOR: PhDr. I. Štassel	MIERKA : 1:300	





LEGENDA NÁVRHU OBNOVY:

- zachovať
- odstrániť
- zamurovať
- variabilné
- variabilné
- upraviť

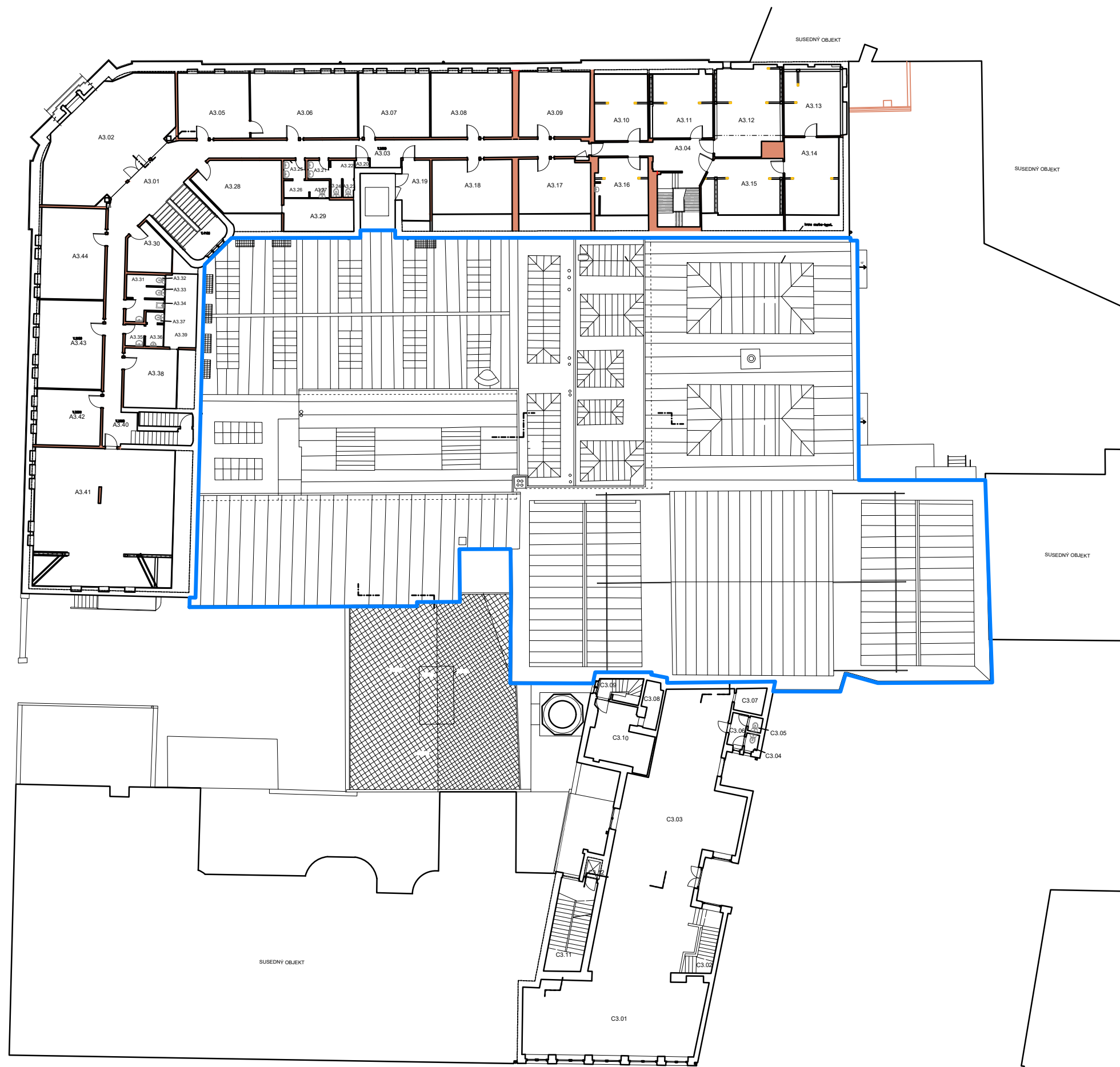
0 10 m



Bratislava - kúpele Grössling
Medená ul. č. 6, 8, Kúpeľná ul. č. 11, Vajanského nábr. č. 11
Prípravná dokumentácia na prípravu a realizáciu obnovy pamiatky

Pôdorys 2. NP
vyznačenie novodobých a sekundárnych konštrukcií
AUTOR: PhDr. I. Štassel

DÁTUM: 2/2020
FORMÁT 2 x A4
MIERKA : 1:300



LEGENDA NÁVRHU OBNOVY:

- zachovať
- odstrániť
- zamurovať
- variabilné
- variabilné
- upraviť

0 10 m



Bratislava - kúpele Grössling
Medená ul. č. 6, 8, Kúpeľná ul. č. 11, Vajanského nábr. č. 11
Prípravná dokumentácia na prípravu a realizáciu obnovy pamiatky

Pôdorys 3. NP	DÁTUM: 2/2020
vyznačenie novodobých a sekundárnych konštrukcií	FORMÁT 2 x A4
AUTOR: PhDr. I. Štassel	MIERKA : 1:300